

FONDATION



Gecko vert de Manapany

ALBIOMA

un producteur d'énergie renouvelable indépendant

En 2024

826
experts

> 1 GW
de capacité
totale



2,4 M
de personnes
alimentées en
électricité

Le Groupe Albioma est engagé dans la transition énergétique grâce aux énergies renouvelables (biomasse, solaire et géothermie).

Il est implanté en Outre-mer français, dans l'Hexagone, à l'île Maurice, au Brésil, en Turquie, en Australie et au Canada.

Il a développé depuis 30 ans un partenariat unique avec le monde sucrier pour produire de l'énergie renouvelable à partir de la bagasse, résidu fibreux de la canne à sucre.

Albioma est aussi le premier producteur d'énergie photovoltaïque en Outre-mer où il construit et exploite des projets innovants avec stockage, ainsi que dans l'Hexagone et au Brésil.

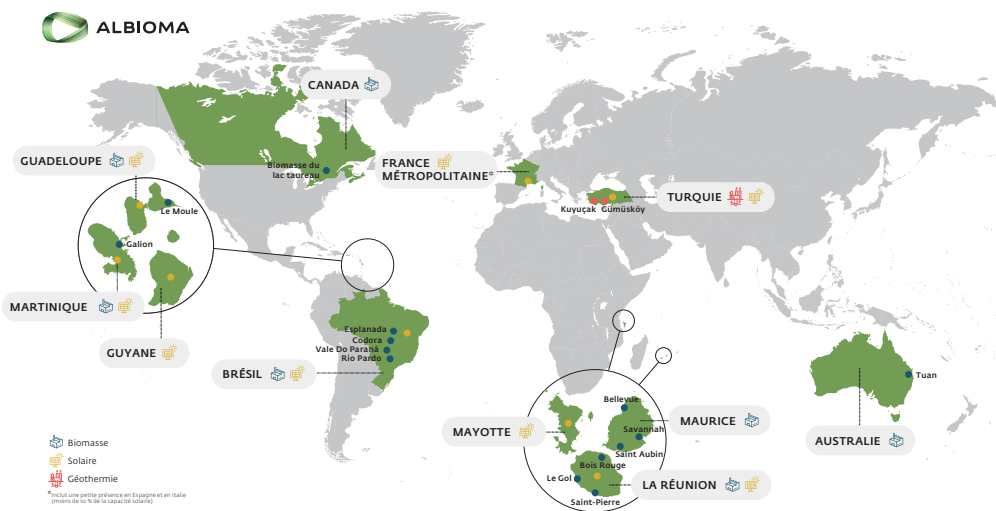
Depuis 2021, le Groupe se développe dans la géothermie, avec l'acquisition de deux centrales en Turquie.

De solides parts
de marché*

40 %
de l'électricité
produite à
La Réunion

27 %
en Guadeloupe

18 %
en Martinique



*2023

UN MÉCÈNE ENGAGÉ

en Outre-mer

Une Fondation pour maximiser notre impact local

Dans la logique de notre engagement mécénat, et pour aller plus loin dans notre responsabilité sociale et environnementale, nous avons créé la Fondation Albioma en 2023.

Elle a pour objectif de soutenir des actions locales et concrètes permettant un maximum d'impacts positifs sur l'environnement et les populations en Outre-mer.



Falaises littorales - La Réunion



Sauvetage de puffin de Baillon - La Réunion

Une action de proximité

En tant qu'acteur économique local de référence, nous nous engageons envers les populations et les territoires ultramarins où nous sommes présents. Depuis toujours, nous y menons des actions de mécénat et soutenons des projets d'intérêt général dans ces zones.

UNE FONDATION

portée par une mission

Depuis sa création, Albioma mène des actions de mécénat sur les territoires où le Groupe est présent. Ces actions prennent la forme de soutien matériel ou financier sans contrepartie, **à des organismes sans but lucratif qui réalisent une activité d'intérêt général.**

Pour sa part, la Fondation Albioma concentre son soutien sur deux thématiques dans les territoires ultramarins français afin d'optimiser son impact local.



Préservation de la biodiversité

Apporter notre soutien à des actions qui répondent à des enjeux concrets de protection de l'environnement, notamment de préservation de la faune et de la flore, ainsi que du maintien de la qualité des écosystèmes.



Soutien à l'insertion professionnelle

Soutenir des projets portés par des acteurs locaux visant à faciliter et développer l'insertion professionnelle des personnes qui font face à des difficultés d'accès à l'emploi.



La mission de la Fondation Albioma

Soutenir et encourager les initiatives locales pour construire un avenir durable pour tous sur les territoires où nous sommes présents.

Récif corallien - La Réunion

GOUVERNANCE

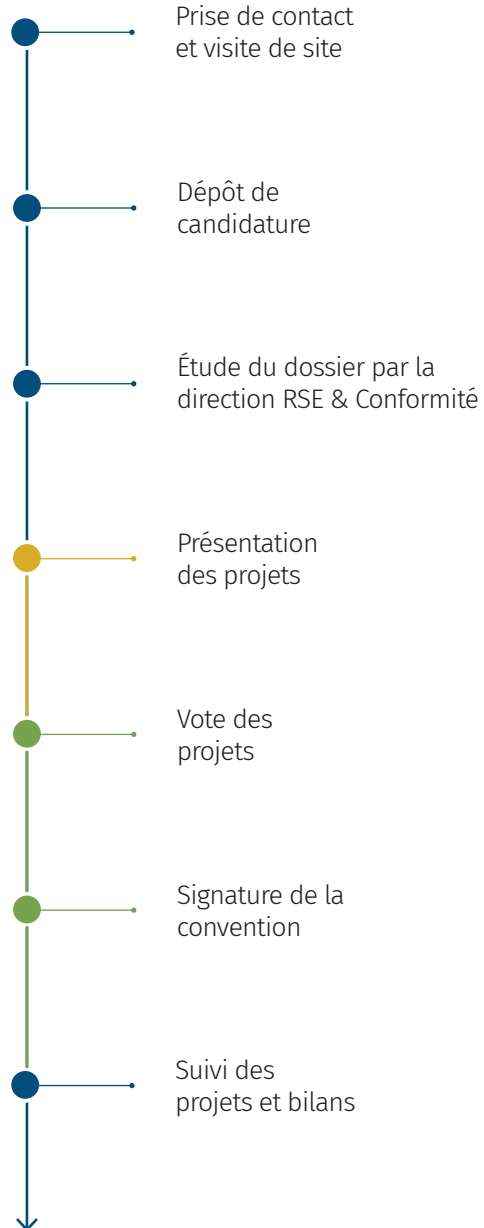
et sélection des projets

**ÉQUIPE
OPÉRATIONNELLE**

**DIRECTEURS
DE ZONE**

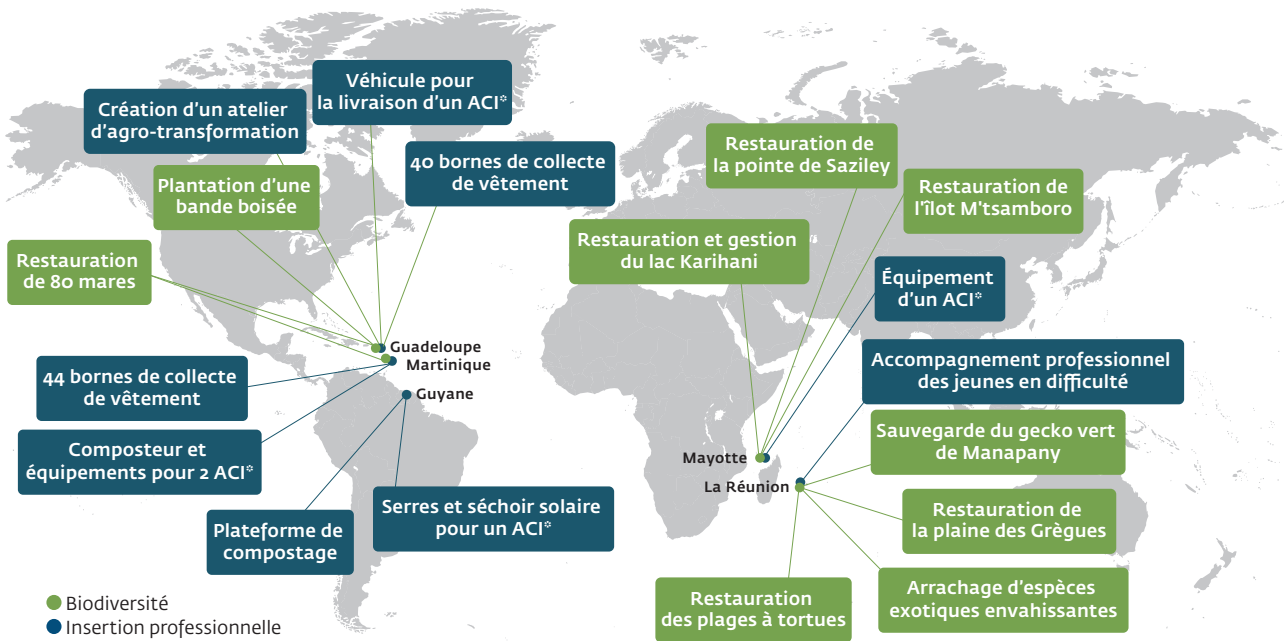
**CONSEIL
D'ADMINISTRATION**
Collèges des fondateurs,
des représentants des salariés
et des personnalités qualifiées

**ÉQUIPE
OPÉRATIONNELLE**



PROJETS

soutenus au 1^{er} janvier 2025



*Atelier Chantier d'Insertion



QUELQUES CHIFFRES CLÉS

au 1^{er} janvier 2025

BIODIVERSITÉ



19 COMMUNES partenaires des projets de restauration

150 HECTARES restaurés ou en cours de restauration

3 ESPÈCES emblématiques en cours de rétablissement

INSERTION PROFESSIONNELLE



15 SALARIÉS en insertion

125 JEUNES accompagnés dans leurs projets professionnels
et/ou la levée des freins périphériques

6 ACI (Ateliers Chantiers d'Insertion)

EXEMPLES DE PROJETS SOUTENUS

sur le thème de la biodiversité



Restauration des plages à tortues

CEDTM

Les tortues marines, espèces emblématiques de La Réunion, sont aujourd'hui menacées. L'île était jadis un important site de ponte, elle voit désormais ce phénomène devenir rare.

Le CEDTM (Centre d'Etudes et de Découverte des Tortues Marines) agit pour réhabiliter les plages de ponte, en luttant contre les espèces exotiques envahissantes et en replantant une flore endémique, favorable au retour des femelles. Ce couvert végétal endémique aide aussi à limiter l'érosion côtière, qui s'accroît.

D'autres mesures incluent la réduction de la pollution lumineuse pour éviter de désorienter les nouveaux-nés, ainsi que la gestion de la fréquentation touristique grâce à des sentiers côtiers pour protéger les nids.

Ces actions sont menées dans le cadre d'un Atelier Chantier d'Insertion, offrant à des personnes éloignées de l'emploi une formation en gestion d'espaces verts et biodiversité.



La Réunion



Sauvegarde du gecko vert de Manapany

Nature Océan Indien



La Réunion

Le gecko vert de Manapany, en danger critique d'extinction, est l'une des quatre espèces restantes de reptiles endémiques de La Réunion, avec une aire naturelle de répartition limitée à 0,6 hectare.

En 2022, seuls 83 individus ont été recensés, (effectif en baisse de 66 % depuis 2016). Son extinction est prévue d'ici 2027 sans intervention.

Un protocole de capture-élevage des nouveaux-nés a permis de relâcher 49 nouveaux spécimens adultes en 2023, soit une hausse de 37 % de la population.

Ce projet, financé par le FEDER (Projet Life), vise à poursuivre cet élevage pour renforcer la population, lutter contre les espèces invasives, restaurer et élargir l'habitat afin de repousser l'extinction au-delà de 2073 et d'assurer la viabilité de l'espèce.



Restauration et Entretien des Mares des Antilles

Pôle-Relais Zones Humides Tropicales

En 2021, le Pôle Relais Zones Humides Tropicales (PRZHT) a lancé le projet REMA I « Restauration et Entretien des Mares des Antilles », visant à fournir un guide pour le suivi et la restauration de ces écosystèmes.

Soutenu par la Fondation Albioma, le projet, qui entre dans sa deuxième phase (REMA II), a pour objectifs :

- d'apporter un appui technique, une expertise et une aide à la maîtrise d'ouvrage pour mieux préserver les mares ;
- de mettre en place un réseau actif de bénévoles (amateurs et professionnels) formés sur chaque territoire aux techniques d'entretien et de restauration de mares ;
- de mener des opérations de restauration sur 80 mares en Guadeloupe et en Martinique, avec des actions de terrain menées sur le comblement, l'invasions d'Espèces Exotiques Envahissantes, les pollutions, le piétinement des bovins, l'assèchement, etc..



Guadeloupe & Martinique



Restauration, gestion et valorisation du lac Karihani

GEPOMAY



Mayotte

Le lac Karihani (Dziani Karihani en shimaoré), est le seul lac naturel d'eau douce de Mayotte. D'une superficie de 7 hectares, il est géré par le GEPOMAY depuis 2023. C'est l'un des principaux sites d'alimentation du crabier blanc, oiseau endémique de la région et en danger critique d'extinction à Mayotte.

Le projet vise cinq objectifs :

- étudier la dynamique du lac par une analyse hydromorphologique ;
- restaurer le site (lutte contre les EVEC, replantation de plantes indigènes, ateliers d'insertion) et trouver des solutions contre son assèchement ;
- surveiller les parcelles préservées ;
- sensibiliser les parties prenantes, notamment les élus et les jeunes ;
- pérenniser les actions avec la participation des usagers.

EXEMPLES DE PROJETS SOUTENUS

sur le thème de l'insertion professionnelle



Bornes de collecte de vêtements

Acise Insertion Environnement

L'association Acise Insertion Environnement est le collecteur principal de déchets TLC (Tissus Linges Chaussures) en Martinique.

Grâce à un investissement conséquent et à un réseau de bornes de collecte, elle est passée de 423 tonnes collectées en 2021 à plus de 1300 tonnes en 2022. Cette structure d'insertion emploie plus de 100 personnes, son modèle économique étant basé sur le tonnage annuel collecté.



Martinique

Dans un territoire très dépendant des importations textiles, Acise vise à structurer une filière locale pour valoriser les textiles dans ses boutiques et recycler ceux qui ne sont pas revendus.

Les salariés en insertion acquièrent ainsi des compétences en gestion de déchets, textile, upcycling, et vente.

La Fondation Albioma a financé 44 bornes de collecte, permettant de couvrir de nouveaux territoires et de générer environ 300 tonnes supplémentaires par an, créant ainsi une dizaine de postes supplémentaires.



Impact Jeunes

Apprentis d'Auteuil Océan Indien



La Réunion

Impact Jeunes est un programme d'Apprentis d'Auteuil Océan Indien destiné aux jeunes des quartiers prioritaires de 16 à 29 ans, visant à les accompagner vers la réussite professionnelle avec trois priorités :

- Apporter des solutions rapides aux jeunes motivés mais proches du décrochage ;
- Redonner envie aux jeunes démotivés éloignés de l'emploi ;
- Rapprocher le monde de l'entreprise des quartiers pour créer des liens.

Pour cela, des "boosters", salariés de l'association, identifient les jeunes en situation de NEED (ni en emploi, ni en formation) dans les lieux qu'ils fréquentent. L'objectif est de comprendre leurs besoins et freins, puis d'offrir un parcours personnalisé, optimisant les dispositifs existants et les orientant vers des métiers attractifs.

À la Réunion, l'action est menée à Saint-Pierre, dans le quartier de Bois d'Olives, et à Saint-Louis, dans les quartiers de Roches Maigres, Palissade, ZAC Avenir et Bois de Nèfles Cocos.



Bosco Nutri Lokal

Association Saint Jean Bosco

L'Atelier Chantier d'Insertion Bosco Nutri Lokal (BNL), créé en 2017, remobilise hommes et femmes éloignés du marché de l'emploi via la production maraîchère biologique, l'horticulture et l'entretien d'espaces verts.

Le travail sur le terrain leur permet d'acquérir des compétences et de se reconnecter aux exigences professionnelles.

Un accompagnement personnalisé les aide à clarifier leur projet et à lever les freins à l'insertion. BNL propose aussi des certifications, comme le CQP « Salarié Polyvalent », et promeut une agriculture raisonnée sur ses 19 hectares certifiés bio.

Avec le soutien de la Fondation Albioma, BNL a développé un plateau technique pour transformer des produits agricoles (farine de banane, fruits déshydratés...), enrichissant la formation et les compétences des salariés sur le territoire.



Guadeloupe



Développement de la parcelle agricole à Camopi

LIANE



Guyane

En 2019, le Groupe Économique Solidaire Aproses et le Parc National Amazonien de Guyane (PAG) ont lancé le chantier d'insertion LIANE (Liens et Insertion pour la Guyane), visant à réduire l'exclusion et la précarité dans les communes isolées.

LIANE propose un accompagnement personnalisé, des emplois et des formations adaptées, en partenariat avec le PAG et les associations locales, sur trois sites amérindiens : Camopi, Favard (Roura) et Antecume Pata (Maripasoula).

La Fondation Albioma a permis à LIANE de faire l'acquisition de serres et d'un séchoir solaire pour développer son activité de production agricole à Camopi. LIANE vise à renforcer l'autonomie des habitants et à valoriser les savoir-faire locaux pour répondre aux enjeux sociaux et économiques des communautés isolées.



www.albioma.com/fondation



Fondation Albioma

Tour Opus 12
La Défense 9
77 esplanade du Général de Gaulle
92914 La Défense cedex

T. : +33 (0)1 47 76 67 00

fondation@albioma.com

